

**ПОВОД ДЛ  
ОБГОНА?!**

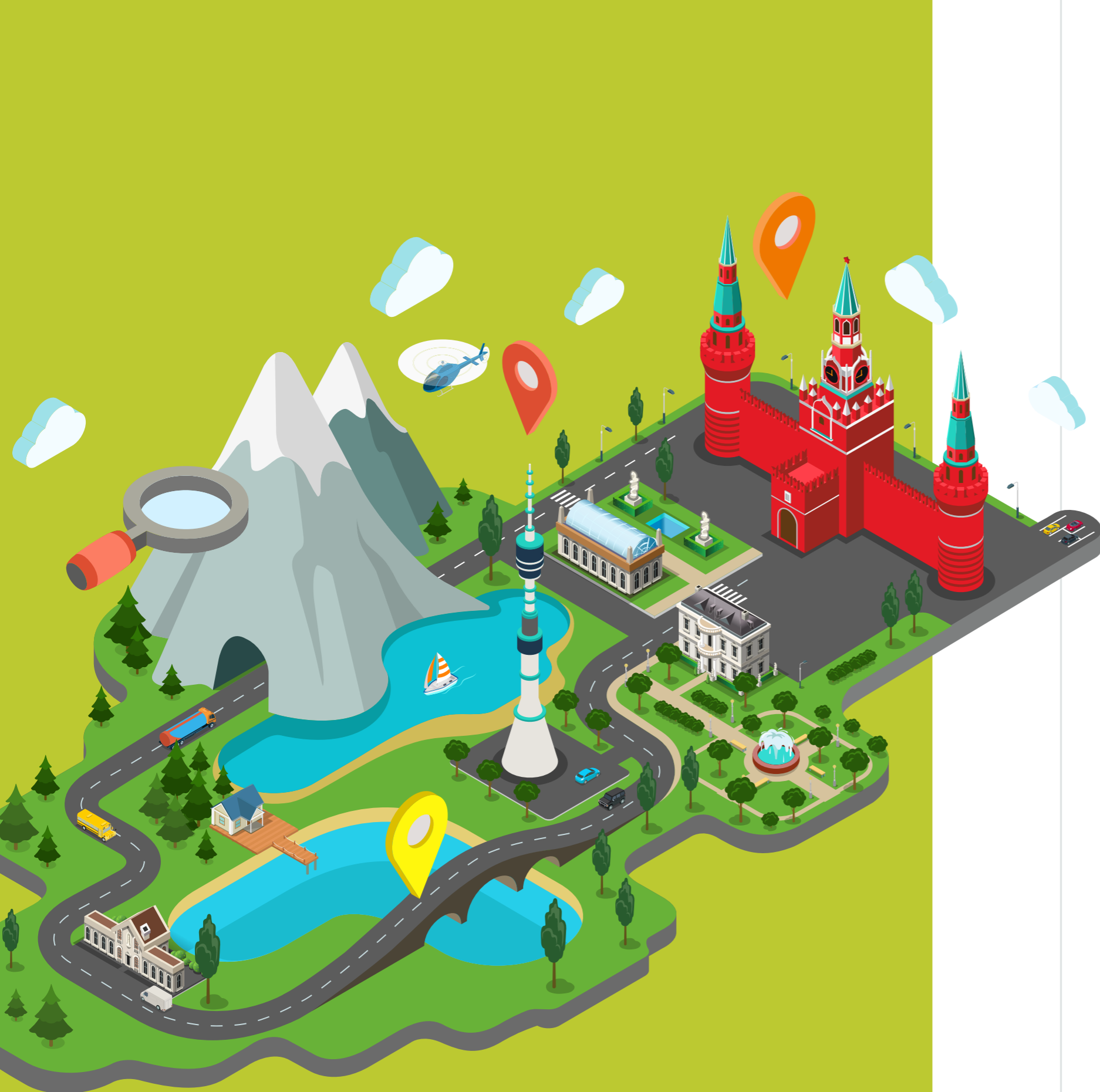
# **ГРУППОВЫЕ ПЕРЕВОЗКИ ДЕТЕЙ**

**Педагогам образовательных организаций  
и равнодушным родителям**



ПОДРОБНОСТИ  
НА САЙТЕ

**БЕЗДТП РФ**



Отправляя ребенка на экскурсию или в дальнюю поездку на автобусе, наверняка каждый родитель тщательно готовит его к путешествию: собирает рюкзак, снабжая всем необходимым, подбирает верхнюю одежду, чтобы ребенку было комфортно, продумывает его досуг в поездке. Однако на этом сборы ребенка на экскурсию не заканчиваются – важно проверить автобус и его оснащение, а также уделить внимание состоянию водителя.

Требования к транспортному средству и водителю закреплены в государственных документах, однако на этапе работы с ними возникает масса вопросов, связанная со сбором информации, проверкой компании-перевозчика и транспортного средства на соответствие всем требованиям безопасности. Как же разобраться во всех тонкостях организации безопасной групповой перевозки детей?

В этом вам поможет буклет, который вы держите в руках. Он будет полезен не только педагогам и сотрудникам администрации образовательных организаций как пошаговая инструкция по организации детской групповой перевозки, но и родителям, имеющим право в любой момент проверить уровень безопасности поездки на соответствие требованиям.

Желаем вам удачных поездок и новых впечатлений в каждом путешествии, которое обязательно будет безопасным!

# ЧТО ГОВОРИТСЯ В ЗАКОНЕ\*

«**Организованная перевозка группы детей»** - перевозка в автобусе, не относящемся к маршрутному транспортному средству, группы детей численностью 8 и более человек, осуществляемая без их родителей или иных законных представителей. »

*\*Постановление Правительства № 1621 от 23 декабря 2017 года.*

То есть, если в поездку дети отправляются с родителями, которые не являются сопровождающими группы, то перевозка осуществляется на основании Правил дорожного движения. В случае, когда родители выступают в роли сопровождающих всей группы детей – следует руководствоваться постановлением №1177 от 17 декабря 2013 г., которое регламентирует Правила организованной групповой перевозки детей.

# ДО НАЧАЛА ПОЕЗДКИ

## 1

### СОСТАВЬТЕ МАРШРУТ

#### 1.1 Важные моменты при составлении маршрута:



1. Для детей младше 7 лет действует ограничение – они могут находиться в дороге не дольше 4-х часов. В противном случае транспортировка малолетних лиц запрещается.

2. В ночное время (после 23 часов ночи до 6 утра) расстояние перевозки не должно превышать 100 км.

С 23 часов ночи до 6 часов утра разрешена перевозка детей:

- до железнодорожных вокзалов, аэропортов и от них;
- для завершения перевозки при незапланированном отклонении от маршрута.

В этом случае у организатора должны быть во время поездки подтверждающие этот факт документы - билеты.



3. Если организованная перевозка группы детей колонной в междугороднем сообщении продлится более 12 часов, в составе сопровождающих должен быть медицинский работник.

В этом случае необходимо оформить договор с медицинским работником о сопровождении группы детей.

Данные маршрута фиксируются в ряде документов, которые необходимо подготовить до поездки. Эти документы мы детально рассмотрим в разделе 6.

## 2

### СФОРМИРУЙТЕ СПИСКИ ДЕТЕЙ

# 3

## ПРОВЕРЬТЕ ТРАНСПОРТНОЕ СРЕДСТВО И ВОДИТЕЛЯ

Если у образовательного учреждения есть свое транспортное средство – оно должно стоять на балансе.

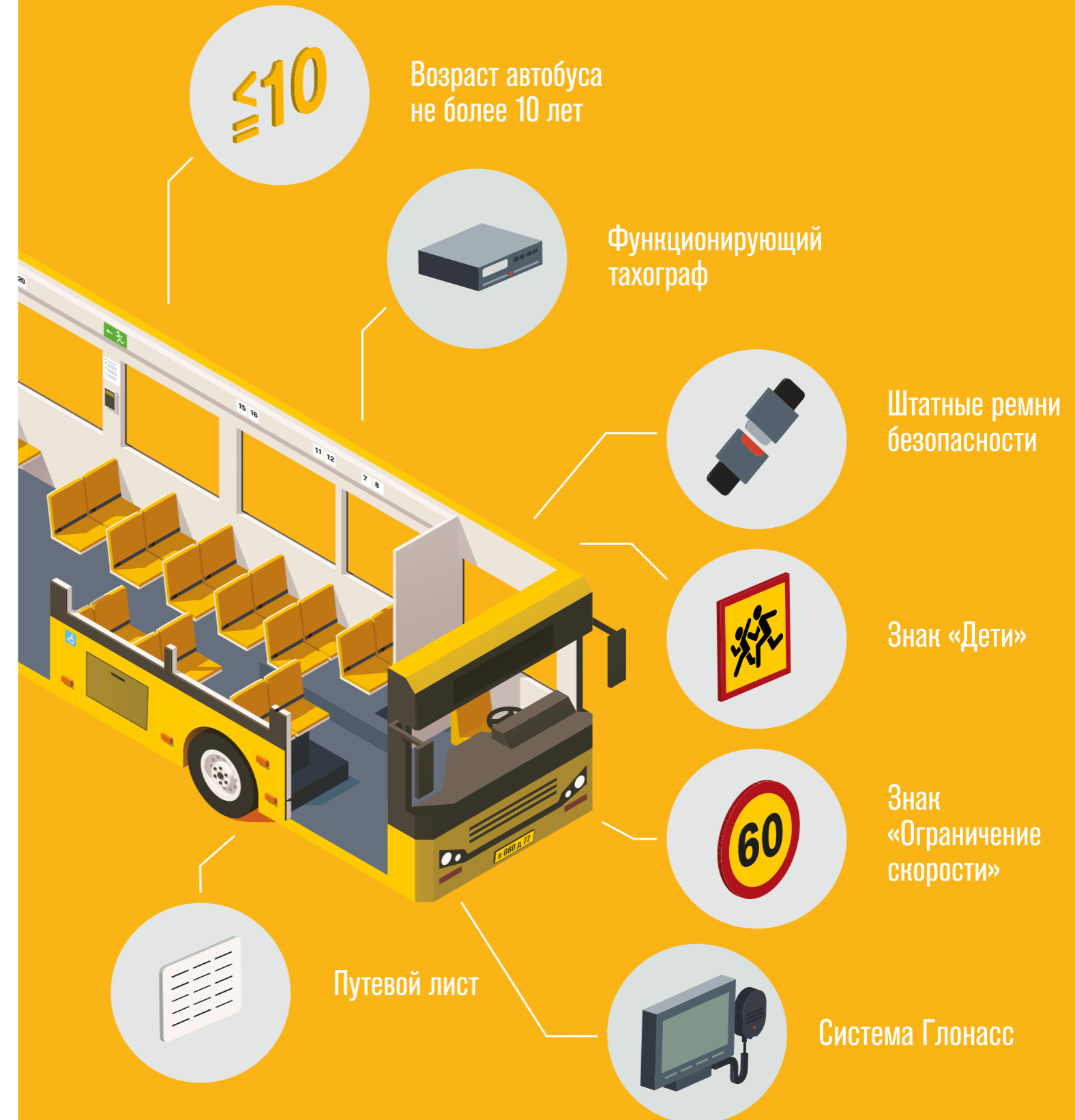
В противном случае необходимо заключить договор фрахтования с транспортной компанией, т. е. с Перевозчиком.

### 3.1 Требования к транспортным средствам, осуществляющим организованную перевозку групп детей:

1. Наличие технического талона или карты диагностики, подтверждающей исправность транспортного средства;
2. Не старше 10 лет с момента выпуска;
3. Наличие цифрового тахографа с блоком СКЗИ, осуществляющим контроль за скоростью передвижения транспортного средства, режимом труда и отдыха водителя;
4. Наличие навигационной системы ГЛОНАСС;
5. Наличие штатных ремней безопасности;
6. Наличие знаков «Дети» и «Ограничение скорости»;
7. Наличие аптечки и огнетушителя.



## БЕЗОПАСНЫЙ АВТОБУС



### 3.2 Требования к водителям, осуществляющим организованную перевозку группы детей:

- Наличие водительского удостоверения с открытой категорией D;
- Стаж управления автобусом не менее 1 года в течение последних 3-х лет;
- Отсутствие административных правонарушений в течение последнего года;

#### Перед рейсом водитель должен:

- Пройти инструктаж о перевозке детей;
- Получить медицинский допуск к рейсу.

Требования к транспортному средству и водителю указываются в Уставе перевозчика, который предоставляется образовательной организации при заказе им автобуса у компании-перевозчика.

Перед отправкой ответственное лицо от образовательной организации должно проверить поданный автобус на соответствие необходимым требованиям и вправе отменить перевозку, если транспортное средство не отвечает требованиям безопасности.

Родители имеют право ознакомиться с подтверждающими безопасность их детей документами, а также проверить техническое состояние автобуса.

**Не отпускайте вашего ребенка в поездку в случае не соответствия автобуса и водителя требованиями безопасности.**

Если вы столкнулись с нарушениями требований безопасности, предъявляемых к транспортному средству и водителю, сообщите в РОСТРАНСНАДЗОР <http://www.rostransnadzor.ru>

## ВОДИТЕЛЬ



Водительское удостоверение с открытой категорией D



Стаж управления автобусом не менее 1 года из последних 3-х



Отсутствие административных правонарушений



Обязательный инструктаж о перевозке детей



Медицинский допуск к рейсу



# 4

## ОПРЕДЕЛИТЕ СОПРОВОЖДАЮЩИХ

### 4.1 Группу детей обязательно должны сопровождать взрослые. В их обязанности входит:

1. Контролировать маршрут и координировать движение автобуса при возникновении непредвиденных ситуаций;
2. Осуществлять контроль за режимом питания, поведением и состоянием здоровья детей;
3. Число сопровождающих должно быть равно или больше числа дверей автобуса. Во время путешествия у каждой двери должен находиться один сопровождающий. Если взрослых больше, среди них назначается один главный, который координирует работу остальных сопровождающих;
4. Если организованная перевозка группы детей колонной в междугороднем сообщении продлится более 12 часов, в составе сопровождающих колонну обязательно должен быть медицинский работник.
5. Если автобусы с детьми движутся колонной, состоящей из трех и больше транспортных средств, то их должен сопровождать экипаж ДПС;
6. Если перевозка осуществляется двумя или более автобусами, назначается старший ответственный за перевозку детей и за координацию действий водителей и ответственных по автобусам. Старший ответственный за организованную перевозку детей и медицинский работник должны находиться в автобусе, замыкающем колонну.

# 5

## УВЕДОМИТЕ ГОСАВТОИНСПЕКЦИЮ ОБ ОСУЩЕСТВЛЕНИИ ОРГАНИЗОВАННОЙ ПЕРЕВОЗКИ ДЕТЕЙ

Правила уведомления и необходимые документы мы детально рассмотрим в разделе 6.

## СОПРОВОЖДЕНИЕ



Число сопровождающих не меньше числа дверей в автобусе



Медицинский работник сопровождает в поездке длительностью более 12 часов



Колонна из 3-х и более автобусов сопровождается экипажем ДПС

Перед поездкой проинформируйте сопровождающих о приеме ребенком лекарств, о возможных аллергических реакциях на продукты питания и лекарственные препараты. Не забудьте сообщить свои контактные данные на случай экстренной связи.

# 6

## ПОДГОТОВЬТЕ ДОКУМЕНТЫ

1. Договор перевозки, подписанный заказчиком и транспортной компанией;  
**Подробнее смотрите на странице 13.**
2. Договор с медицинским работником о сопровождении группы детей (если движение колонны продлится более 12 часов);
3. Копия разрешения на перевозку детей (предоставляет транспортная компания);
4. Заявка на сопровождение представителями Госавтоинспекции/Уведомление Госавтоинспекции;
5. Список сопровождающих лиц с указанием ФИО, паспортных данных и номеров телефонов для экстренной связи;
6. Список перевозимых детей, заверенный печатью школы;
7. Перечень продуктов питания и бутилированной воды, находящихся в автобусе;
8. Информация о водителях (ФИО, реквизиты водительских удостоверений, контакты);
9. Документ о посадке с указанием места для каждого ребенка (может быть составлен: организатором поездки, сопровождающим лицом, медицинским работником, представителем компании-перевозчика, если данное условие является неотъемлемой частью заключенного договора перевозки);
10. Программа маршрута, включая:
  - график движения автобуса с определением временного промежутка движения;
  - места остановок для отдыха, питания, экскурсий с указанием названия организации, обеспечивающей соответствующее действие (например, наименование гостиницы, в которой дети должны остановиться для отдыха или наименований организаций, проводивших экскурсии).

ДОГОВОР С ПЕРЕВОЗЧИКОМ ДОЛЖЕН ВКЛЮЧАТЬ, НО НЕ ОГРАНИЧИВАТЬСЯ, СЛЕДУЮЩУЮ ИНФОРМАЦИЮ:

- *Данные о сторонах, заключивших договор фрахтования (со стороны образовательной организации договор подписывает руководитель образовательной организации);*
- *Данные об автобусе, включая тип, модель, государственный регистрационный знак;*
- *Данные водителей, которые будут осуществлять перевозку;*
- *Точный маршрут поездки с учетом остановок и точка, куда нужно подать автобус;*
- *Число перевозимых людей;*
- *Описание порядка посадки пассажиров;*
- *Список сопровождающих;*
- *Сумму услуги перевозки;*

Отдельно составляется документ, в котором содержатся сведения о водителе (указывается ФИО, категория и стаж, фактическое место проживания). На дополнительном бланке указываются координаты маршрута и график движения (время отдыха, обеда и прочее).

Непосредственно перед поездкой важно проверить путевой лист водителя на наличие отметок о прохождении им медицинского осмотра.

Путевой лист – это документ, который должен иметь при себе каждый водитель пассажирского автобуса во время всей поездки. На путевом листе присутствует вся информация о перевозчике, водителе, автобусе, а также о планируемом маршруте поездки. Но что немаловажно – именно на путевом листе отражается информация о прохождении водителем предрейсового медицинского осмотра.

## 6.1 Обращаем внимание, что определенный перечень документов необходимо иметь при осуществлении перевозки:

1. Договор с медицинским работником о сопровождении группы детей (если движение колонны продлится более 12 часов);
2. Копия заявки на сопровождение/уведомления Госавтоинспекции (у водителя).
3. Перечень продуктов питания, находящихся в автобусе;
4. Список сопровождающих лиц с указанием ФИО, паспортных данных и номеров телефонов;
5. Документ о посадке с указанием места для каждого ребенка;
6. Информация о водителях (ФИО, номера водительских удостоверений, контакты);
7. Программа маршрута.

За 1 рабочий день до начала перевозки копии документов передаются ответственному лицу.

## 6.2 Уведомление Госавтоинспекции об осуществлении организованной перевозки детей

Если перевозка детей планируется одним или двумя автобусами – сопровождение экипажем ДПС не требуется, но необходимо составить уведомление о планируемой экскурсии и подать его в отделение Госавтоинспекции.

Уведомление может быть составлено в свободной форме. Уведомление подается в районные подразделения Госавтоинспекции по месту начала перевозки, а в случае их отсутствия – в соответствующее подразделение Госавтоинспекции территориального органа МВД России по субъекту Российской Федерации. Уведомление должно быть подано не менее чем за 2 дня до начала перевозки.

На документе должна стоять отметка ГИБДД об осведомленности осуществления перевозки детей. Уведомление с отметками ГИБДД должна постоянно находиться у водителя автобуса.

Бланк Уведомления можно скачать на сайте [www.bezntp.ru](http://www.bezntp.ru)

# УВЕДОМЛЕНИЕ

## ОБ ОРГАНИЗОВАННОЙ ПЕРЕВОЗКЕ ДЕТЕЙ АВТОБУСОМ

Наименование и адрес инициатора перевозки: .....

.....

Наименование и адрес организатора экскурсии: .....

.....

Наименование и адрес заказчика автобуса: .....

.....

Дата (период) перевозки: .....

Маршрут перевозки: .....

Место посадки и время отправления из начального пункта: .....

.....

Место посадки и время отправления из конечного пункта: .....

.....

Количество детей и их возраст: .....

Наименование и адрес владельца автобуса: .....

.....

Марка и регистрационный знак автобуса: .....

Данные лица, ответственного за организацию перевозки группы: .....

.....

Руководитель организации: .....

м.п.

Отметки ГИБДД: .....



## Сопровождение экипажем ДПС

Необходимо, если автобусы с детьми передвигаются в колонне, состоящей из трех и более транспортных средств.

Для получения сопровождения требуется не позднее, чем за два дня до начала перевозки подать письменную заявку на сопровождение в районное отделение Госавтоинспекции, где в письменной форме составляется ответ и отправляется заявителю. Копия заявки с отметками ГИБДД должна постоянно находиться у водителя автобуса.

Начальнику ГИБДД УВД-ОВД

### ЗАЯВКА НА СОПРОВОЖДЕНИЕ ОРГАНИЗОВАННОЙ ПЕРЕВОЗКИ ДЕТЕЙ АВТОБУСОМ

Прошу обеспечить сопровождение автомобилем (автомобилями) Госавтоинспекции в период с ч \_\_\_\_ м \_\_\_\_ « \_\_\_\_ » 200\_\_ г. по ч \_\_\_\_ м \_\_\_\_ « \_\_\_\_ » 200\_\_ г.

следующих транспортных средств:

№ п/п	Марка	Гос. рег. номер	Дата проведения последнего ГТО	ФИО водителя	Номер водительского удостоверения, разрешенные категории	Водительский стаж в соответствующей категории

Для перевозки детей в количестве \_\_\_\_\_ человек по маршруту:

адрес места начала перевозки, названия автомобильных дорог по маршруту перевозки, адрес окончания перевозки

Автомобиль сопровождения просим подать ч \_\_\_\_ м \_\_\_\_ « \_\_\_\_ » 200\_\_ г. по адресу:

время и место подачи автомобиля сопровождения

Ответственный за формирование и отправку колонны: \_\_\_\_\_

ФИО, мобильный телефон ответственного

О результатах рассмотрения прошу сообщить: \_\_\_\_\_

почтовый адрес, телефон (факс), адрес электронной почты

МП \_\_\_\_\_

Уставной формы заявка не имеет и может быть составлена в свободной форме, главное – она должна содержать вышеизложенные сведения.

Сохраняют Оригиналы разрешений в течение 3-х лет со дня перевозки

# ВО ВРЕМЯ ОРГАНИЗОВАННОЙ ПЕРЕВОЗКИ

## 1

### ДЕТИ ВО ВРЕМЯ ДВИЖЕНИЯ ТРАНСПОРТНОГО СРЕДСТВА ДОЛЖНЫ СОБЛЮДАТЬ СЛЕДУЮЩИЕ ПРАВИЛА:

- Необходимо пристегиваться штатными ремнями;
- Запрещено передвигаться по салону во время движения автобуса;
- Запрещается ставить сумки в проходах – они должны находиться на вещевых полках над сидениями;
- Запрещается отвлекать водителя во время движения, запрещается громко разговаривать, кричать;
- Нельзя высовывать голову или руки в окна. Нельзя открывать окна без особой необходимости и без разрешения руководителя группы;
- Во время экстренного торможения надо упереться ногами и руками во впереди стоящее кресло.

Перед поездкой обязательно возьмите с собой комплект жилетов со световозвращающими элементами на всех участников перевозки. Покидая автобус в случае вынужденной остановки, жилеты сделают пассажиров заметными для других участников движения.

Инструктаж с детьми необходимо провести перед поездкой, в игровой форме рассказав, как вести себя во время поездки.

# 2

## ЭКСТРЕННЫЕ И ВНЕШТАТНЫЕ СИТУАЦИИ

В случае возникновения внештатной ситуации (экстренная остановка, поломка автобуса, ДТП с участием автобуса и другие внештатные ситуации) важно следовать определенному алгоритму.

### 2.1 Поломка автобуса или ДТП

- В первую очередь необходимо поставить знаки «Аварийной остановки», сообщить о ДТП сотрудникам Госавтоинспекции и о необходимости предоставления нового автобуса для дальнейшей транспортировки детей перевозчику. Покинув автобус, необходимо надеть жилеты со световозвращающими элементами на всех участников перевозки.
- Если не существует угрозы возгорания или взрыва, дети должны оставаться на своих местах, не выходить из машины и не передвигаться по салону.
- Если такая угроза есть, то необходимо организовать срочную эвакуацию из автобуса на расстояние не менее 50 метров. Если нет возможности уйти с дороги, то передвигаться необходимо организованной группой вдоль дороги по обочине. Сопровождающие должны быть в начале колонны и в конце.

Угроза возрастает в ночное время суток, при сложных погодных условиях, а также в местах со сложным рельефом (горки, резкие повороты).

### 2.2 Экстренные остановки

В случае необходимости совершения экстренной остановки важно соблюдать ПДД, согласно которым остановиться можно только в специально отведенных и предназначенных для этого местах.

Если детям во время остановки нужно покинуть автобус, сопровождающие должны контролировать и организовывать их передвижение, предварительно надев на них жилеты со световозвращающими элементами.

Перед поездкой позаботьтесь, чтобы все дети посетили туалетную комнату. Это позволит избежать непредвиденных остановок и отклонений от маршрута.

# 3

## ПРАВИЛА ОБЕСПЕЧЕНИЯ БЕЗОПАСНОСТИ ДЕТЕЙ ВО ВРЕМЯ ПЕШЕЙ ЭКСКУРСИИ

### 3.1 Что важно помнить во время пеших экскурсий

1. Движение организованной пешей колонны по проезжей части разрешается только по направлению движения транспортных средств по правой стороне не более чем по четыре человека в ряд.
2. Спереди и сзади колонны с левой стороны должны находиться сопровождающие с красными флажками, а в темное время суток и в условиях недостаточной видимости - с включенными фонарями: спереди - белого цвета, сзади - красного.
3. Группы детей могут двигаться только по тротуарам и пешеходным дорожкам, а при их отсутствии - по обочинам, но лишь в светлое время суток и только в сопровождении взрослых.
4. На детях обязательно должны быть световозвращающие элементы или световозвращающие жилеты.

### 3.2 Требования к сопровождающим лицам

1. Передвижение пешей группы разрешается только под руководством сопровождающих (сопровождающего) в возрасте не моложе 18 лет, которые назначаются приказом руководителя образовательного учреждения и проходят под роспись соответствующий инструктаж.
2. При сопровождении детей школьного возраста количество сопровождающих назначается из расчета не менее двух сопровождающих на группу до 30 человек.
3. Во время движения первый сопровождающий находится во главе группы, второй является замыкающим. При количестве детей более 30 человек сопровождающие находятся также в середине группы, не реже, чем через каждые 15 пар детей.
4. В населенных пунктах движение пешей группы до 10 детей в возрасте 10 лет и старше допускается под руководством одного сопровождающего, который во время движения находится сбоку группы со стороны проезжей части.

## УВАЖАЕМЫЕ РОДИТЕЛИ!

Правила, описанные в буклете, строго регламентированы законодательством и относятся к организованной перевозке 8 и более детей. Однако, отправляя своего ребенка в поездку с небольшой группой, важно также руководствоваться перечисленными требованиями.

Никто лучше вас не позаботится о безопасности ваших детей. Разобраться в деталях организованной детской перевозки - сложно, но это меньшее, что вы можете сделать, собирая своего ребенка в автопутешествие.

Помните, что нельзя отправлять детей в ночную поездку, а профессионализм водителя и состояние автобуса лучше проверить лично перед рейсом, просмотрев все документы.

Не забывайте о безопасности любых поездок! Объясните ребенку, как правильно пользоваться общественным транспортом, а если он едет с вами на машине - используйте автокресло или ремень безопасности. И помните, что безопасность поездки в первую очередь зависит от вас: соблюдайте скоростной режим и не выезжайте на полосу встречного движения.

Уделите внимание каждой детали путешествия, потому что в дорожном движении осторожность никогда не бывает излишней. Правила безопасности уже придуманы и прописаны, но ваша задача - проследить, чтобы эти правила были соблюдены. Ради жизни и здоровья ваших малышей.



ПОДРОБНОСТИ  
НА САЙТЕ

БЕЗДТП РФ

